



41 IDÉES
DE VACANCES
ÉCOLO

GREENPEACE

41 IDÉES DE VACANCES ÉCOLO

Pour limiter le réchauffement climatique à 1,5 °C, nous devrions émettre moins de trois tonnes de CO₂e* par an et par personne d'ici 2030 selon le PNUE. Or l'avion est tellement polluant que l'on peut dépasser cette limite avec un seul voyage...

Dans ce guide**, partez à la découverte de destinations à quelques pas de chez vous, pour un weekend prolongé, ou à l'autre bout de l'Europe, pour de longues vacances bien méritées...

Se détendre à la plage ou faire une virée dans une capitale européenne tout en protégeant le climat, c'est possible. Mais ce n'est pas toujours facile de savoir où partir... et surtout comment.

Alors, prêt·e pour de nouvelles aventures éco-responsables? C'est parti!

* Le CO₂e est une unité de mesure qui tient compte du pouvoir réchauffant de chaque gaz à effet de serre (GES). Le CO₂e permet donc de calculer l'impact carbone total.

** Ce guide a été optimisé pour une lecture sur mobile.

VOYAGER RESPONSABLE, C'EST QUOI ?

Voyager responsable, c'est adopter des pratiques qui permettent de limiter les impacts négatifs environnementaux et sociétaux de nos vacances ou déplacements.

LES RÈGLES D'OR DU VOYAGE ÉCOLO

- 1. Évitez l'avion**
- 2. Soutenez l'économie locale**
- 3. Évitez les périodes de forte fréquentation pour ne pas surcharger les sites**
- 4. Respectez la vie sauvage (ne pas déranger la faune, ni dégrader la flore)**
- 5. Ne laissez aucune trace de votre passage (déchets, restes de nourriture)**
- 6. Si vous faites un feu, utilisez les emplacements dédiés et éteignez-le intégralement avant de partir**
- 7. Sensibilisez votre entourage ou votre communauté sur le voyage responsable**
- 8. Évitez l'avion... vraiment**

QUEL TRANSPORT POLLUE LE PLUS PAR PASSAGER ?

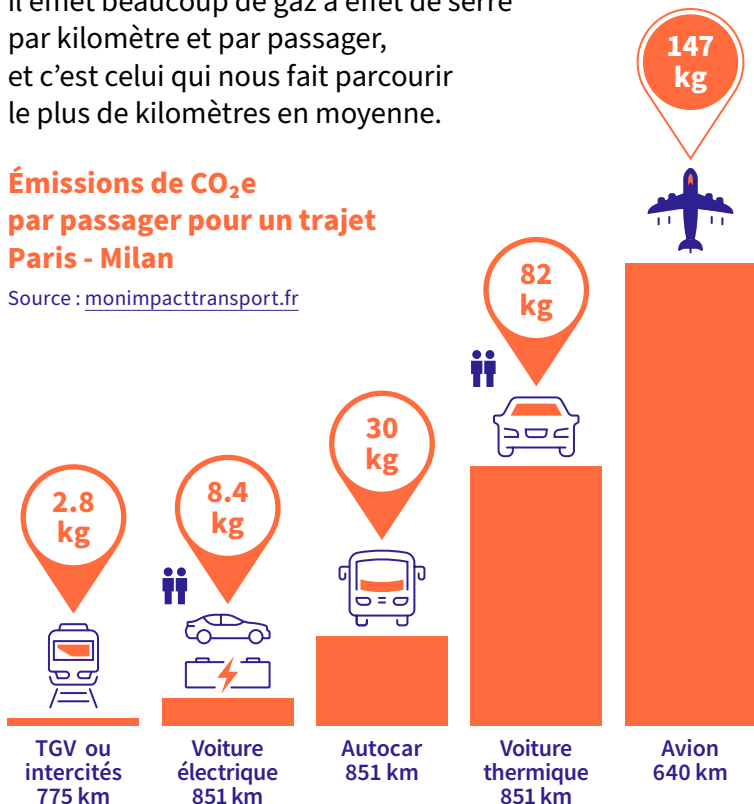
Tous les moyens de transport n'ont pas le même impact.

L'avion est le pire pour le climat :

il émet beaucoup de gaz à effet de serre par kilomètre et par passager, et c'est celui qui nous fait parcourir le plus de kilomètres en moyenne.

Émissions de CO₂e par passager pour un trajet Paris - Milan

Source : monimpacttransport.fr



QUE PENSER DU FERRY ?

Selon l'Agence européenne de l'environnement, les ferrys émettent près de trois fois moins de CO₂e que l'avion : environ 60 g de CO₂e par km et par passager, contre 160 g en avion. Néanmoins, les ferrys rejettent notamment des particules ultrafines, dangereuses pour la santé humaine, à bord et à proximité des ports. Tant qu'ils n'auront pas l'obligation d'agir contre cette pollution, difficile de parler d'un mode de transport écologique.

Alors, pourquoi avoir inclus les ferrys dans ce guide ?

- L'impact sur le climat reste moins important que celui de l'avion, surtout si le voyage jusqu'au port se fait en train.
- Prendre le ferry plutôt que l'avion invite à redécouvrir les distances; c'est un premier pas vers le voyage plus lent.
- C'est souvent la seule alternative pour les îles, et dès qu'il existe une possibilité de voyage en voilier, nous l'avons indiquée.
- Le ferry est souvent bien moins cher que le voilier et nous avons tenu à proposer des idées accessibles au plus grand nombre.

Dans la mesure du possible, pour chaque voyage, nous invitons à réaliser la majeure partie du trajet avec les modes de transport les moins polluants, comme le train.

14 DESTINATIONS

POUR QUELQUES JOURS À 1 SEMAINE



1. Bruges
2. La Forêt-Noire
3. Amsterdam
4. Barcelone
5. Vienne
6. Les îles anglo-normandes
7. Les volcans d'Auvergne

8. La vallée d'Ossau
9. La vallée des Merveilles
10. La presqu'île de Crozon
11. Cologne
12. Saint-Sébastien et Bilbao
13. Les Vosges
14. Londres



BRUGES

BELGIQUE



© Yasonya / Shutterstock

Bruges a tout de la ville parfaite à découvrir pour un week-end prolongé. Un centre-ville médiéval, de jolis canaux, des bars animés, la mer à proximité... Et le tout facilement accessible en train depuis l'Hexagone !

Comment s'y rendre ?

De nombreux trains directs circulent vers Bruxelles (30 min depuis Lille, 1h30 de Paris, 4h de Lyon ou Strasbourg, 4h30 depuis Rennes, 5h de Nantes ou Aix). Compter ensuite une petite heure pour Bruges.



LA FORÊT-NOIRE

ALLEMAGNE



© julianpictures / stock.adobe.com

Découvrez la majestueuse Forêt-Noire, ses petites vallées, ses lacs d'altitude, comme le lac Titisee, ou succombez aux bienfaits d'une cure thermale à Baden-Baden. Reconnue réserve de biosphère par l'Unesco depuis juin 2017, la Forêt-Noire vous surprendra avec ses paysages variés — que vous pourrez d'ailleurs apprécier grâce à une ligne de train (la *Schwarzwaldbahn*) qui les traverse du nord au sud sur 150 km.

Comment s'y rendre ?

De nombreux trains circulent vers Strasbourg depuis Paris (2h), Lille (3h), Nantes (5h) ou Rennes (5h). Compter ensuite 30 minutes pour Baden-Baden, à l'entrée de la Forêt-Noire. Baden-Baden est aussi accessible directement depuis Besançon (2h30), Lyon (4h30) ou Marseille (6h).

AMSTERDAM

PAYS-BAS



© Fokke Baarssen / Shutterstock

L'art de faire la fête à Amsterdam ne se limite pas aux clichés du quartier rouge. L'ancien chantier naval NDSM, par exemple, est devenu un lieu incontournable pour se retrouver dans un bar branché et admirer du street art. La capitale hollandaise est aussi riche en culture : visitez son Musée Van Gogh, appréciez son architecture, notamment l'incontournable Palais Royal, ou flânez avec vos ami·es ou votre bien-aimé·e dans ses canaux d'or, inscrits au patrimoine mondial de l'Unesco.

Comment s'y rendre ?

Amsterdam est accessible directement en train depuis Lille (2h30) ou Paris Gare du Nord (3h30).



BARCELONE

ESPAGNE



© V_E / Shutterstock

Que ce soit pour le farniente, loin du tumulte de la ville, sur une plage de sable fin comme la Platja Llevant, ou pour découvrir la gastronomie locale, portée par l'un des meilleurs chefs du monde, le catalan Ferran Adrià, Barcelone regroupe tous les atouts d'une destination de rêve. Sans oublier ses monuments hors du commun du célèbre architecte Antoni Gaudí, comme la Sagrada Familia ou le Parc Güell, connu pour sa salamandre multicolore en mosaïques.

Comment s'y rendre ?

Barcelone est accessible en train direct depuis Perpignan (1h30), Montpellier (3h), Lyon (5h) ou encore Paris (6h30).



Vienne

AUTRICHE



© Mistervlad / Shutterstock

Vienne est une des métropoles mondiales les plus vertes : 1300 km de pistes cyclables sillonnent la capitale autrichienne et de nombreux parcs et forêts recouvrent plus de la moitié de sa surface. Une bonne raison pour visiter à vélo le centre historique, classé au patrimoine mondial de l'Unesco, et apprécier ses bâtiments d'inspiration baroque comme le Palais du Belvédère.

Comment s'y rendre ?

Vienne est accessible en train de nuit depuis Paris Gare de l'Est et Strasbourg. Tarifs en fauteuil à partir de 29 € et en couchette à partir de 49 € (tarifs disponibles uniquement en s'y prenant longtemps à l'avance).

LES ÎLES ANGLO-NORMANDES

ROYAUME-UNI



© Arndale / Shutterstock

Faire escale dans les îles anglo-normandes pour un week-end prolongé, c'est entrer dans un monde à part. À pied, arpentez les plages paradisiaques de la plus petite île, Herm, ou optez pour une excursion en bateau et appréciez les récifs abrupts des Écréhous et des Minquiers, deux archipels au large de Jersey. Une halte hors du temps, où la nature règne en maître, à quelques *miles* de la Normandie.

Comment s'y rendre ?

Un ferry relie Saint-Malo à Jersey (30 min) et Guernesey (2h). Il est possible d'embarquer votre vélo. La traversée est également possible en voilier depuis Granville (compter environ 6h).

LES VOLCANS D'AUVERGNE

FRANCE



© JIJUSSEAU / Shutterstock

Partez à la découverte de paysages volcaniques à couper le souffle. À pied ou en train panoramique, explorez le sommet du Puy-de-Dôme, point culminant de la chaîne des Puys. Direction ensuite le Puy de Lemptégy pour une excursion unique: accompagné·e d'un guide, visitez en train l'intérieur même d'un volcan. Envie de vous retirer loin du monde? Découvrez le plateau du Cézallier, surnommé « la petite Écosse auvergnate ».

Comment s'y rendre ?

Clermont-Ferrand est accessible en train direct depuis Lyon (2h30), Paris (3h30) ou encore Dijon (4h30). Vous êtes ensuite au pied du Parc Naturel Régional des Volcans d'Auvergne.



LA VALLÉE D'OSSAU

FRANCE



© Sasha64f / AdobeStock

La Vallée d'Ossau, c'est la destination pyrénéenne parfaite pour toutes les personnes férues de nature ou de sports outdoor. A 30 km au sud de Pau, depuis Louvie-Juzon, découvrez le tour de la vallée d'Ossau, une randonnée de 100 km en sept étapes qui traverse des paysages de montagne et la station thermale d'Eaux-Bonnes. En été, vous pourrez aussi apprécier la fraîcheur des lacs d'altitude (Ayous, Anglas, Artouste...).

Comment s'y rendre ?

Pau est accessible en train direct depuis Bordeaux (2h), Toulouse (2h30) et Paris (4h30). Lourdes est également accessible en train de nuit depuis Paris.

« Si le mot authenticité avait une localisation, ça serait la vallée d'Ossau. Routes pittoresques, forêts, montagnes et vues sur le célèbre Pic du Midi d'Ossau. **Mon conseil :** prendre le temps de se perdre dans les villages, rencontrer les artisans et partir en randonnée. **Risque accru de tomber sur des lacs aux formes et couleurs incroyables. »**



Guillaume Payen

📷 @guillaumepayen

🌐 guillaumepayen.fr

LA VALLÉE DES MERVEILLES

FRANCE



© IRINA / AdobeStock

Partez à la découverte de la vallée des Merveilles, l'un des plus importants sites de gravures préhistoriques en Europe, un musée à ciel ouvert, témoignage de la vie au Néolithique. Pourquoi ne pas accéder à cette vallée merveilleuse en train ? Au départ de Nice jusqu'à Tende, le train des Merveilles vous accompagne dans cette fabuleuse aventure, sur un parcours époustouflant enchaînant tunnels et viaducs, en surplomb de la vallée de la Roya.

Comment s'y rendre ?

Depuis Nice, monter dans le train en direction de Tende (compter 2h environ). De là, prendre un bus jusqu'à Castérino, l'entrée de la vallée des Merveilles.



LA PRESQU'ÎLE DE CROZON

FRANCE



© DaLiu / Shutterstock

À l'extrême ouest de la Bretagne, dans le Finistère, la presqu'île de Crozon n'attend plus que vous. Avec ses 400 km de sentiers balisés en VTT, et un des plus beaux tronçons du GR 34, cette destination ravira les plus sportifs et sportives. Sans oublier le terroir local, à base de produits de la mer ou de crêpes. Si vous êtes plutôt vacances farniente, préservez les sublimes plages de Crozon en respectant les restrictions d'accès.

Comment s'y rendre ?

Pour être au plus proche de l'île de Crozon : direction Quimper, accessible en train direct depuis Rennes (2h), Nantes (2h) et Paris (3h30).

« Cap à l'ouest : la presqu'île de Crozon, Caraïbes bretonnes. Je vous conseille de commencer la marche par la plage du Porzic, à Crozon, en direction du Cap de la Chèvre.

Au programme : sentier entre falaises et forêts, eaux turquoise et vue plongeante sur des criques à n'en plus finir. Le dépaysement est assuré ! »



Guillaume Payen

Instagram [@guillaumepayen](https://www.instagram.com/guillaumepayen)

Website [guillaumepayen.fr](https://www.guillaumepayen.fr)

COLOGNE**ALLEMAGNE**

© vichie81 / Shutterstock

Ville cosmopolite, étudiante, riche en vestiges romains et médiévaux comme la sublime cathédrale classée au patrimoine mondial de l'Unesco, Cologne est une destination rêvée pour un week-end culturel ou pour une virée entre ami-es. Avec ses balades agréables le long du Rhin, son musée du chocolat et ses restos branchés, la « Rome du Nord » n'attend plus que vous.

Comment s'y rendre ?

Cologne est accessible sans correspondance depuis Paris (3h30) ou avec un changement depuis Strasbourg ou Lille (3h).

SAINT-SÉBASTIEN ET BILBAO

ESPAGNE



© Rudy Mareel / Shutterstock

D'un côté, Bilbao et son musée d'art contemporain, le Guggenheim, qui a transformé la ville pour la projeter sur la scène culturelle internationale. De l'autre, Saint-Sébastien, capitale européenne de la culture 2016, et son agenda bien rempli : festivals internationaux de jazz, de cinéma, foire du théâtre... N'oubliez pas de goûter aux pintxos, spécialité locale ressemblant aux tapas.

Comment s'y rendre ?

Saint-Sébastien est accessible directement en bus depuis Bayonne (1h30), Bordeaux (4h) ou Toulouse (5h30). Compter 1h30 de bus pour relier Saint-Sébastien et Bilbao. On trouve des bus entre Bordeaux et Saint-Sébastien à partir de 10 €.

LES VOSGES

FRANCE



© Simon Lehmann

Cap sur les Vosges, une destination qui mérite d'être appréciée à sa juste valeur. Partez à plusieurs, entre ami·es, ou en famille, et sillonnez la magnifique route des crêtes, s'étendant entre Sainte-Marie-aux-Mines au nord et Uffholtz au sud. Durant votre périple, passez par le sommet du Hohneck et découvrez un paysage à couper le souffle !

Comment s'y rendre ?

Des trains fréquents circulent vers Strasbourg depuis Paris (2h), Lille (3h), Nantes (5h) ou Rennes (5h). Selon votre lieu de résidence, il peut être plus rapide de rejoindre la gare de Belfort-Montbéliard TGV.



© William Barton / Shutterstock

Londres... Capitale internationale et bouillonnante. Idéale pour un week-end festif, culturel et gastronomique (oui oui, gastronomique). Et si vous avez plus de temps, échappez-vous pour visiter l'université d'Oxford ou le parc naturel des Cotswolds, idéal pour une balade à travers les collines verdoyantes.

Comment s'y rendre ?

Londres est accessible directement en Eurostar depuis Lille (1h30) ou Paris (2h30). Les prix grimpent vite, mais il est possible de trouver des billets autour de 40 € en s'y prenant à l'avance.

16 DESTINATIONS

POUR 2 SEMAINES



1. La Sardaigne
2. La Lombardie
3. Le Tyrol
4. Les Highlands
5. Les Baléares
6. Les Cornouailles
7. La Slovénie
8. Le chemin de Stevenson
9. L'Andalousie
10. L'Irlande... jusqu'au Connemara
11. Les îles Wadden
12. Les Alpes suisses
13. Les Asturies
14. La côte ligure et l'île d'Elbe
15. La Bavière
16. Les îles danoises

LA SARDAIGNE

ITALIE



© Gabriele Maltinti / Shutterstock

La Sardaigne est la 2^e plus grande île méditerranéenne après la Sicile. Une destination très vallonnée, entourée de 2000 km de côtes. Vous y trouverez des plages à l'eau translucide, des vestiges architecturaux de culture nuragique et une gastronomie fine et copieuse, entre pâtes, fruits de mer et produits fermiers.

Comment s'y rendre ?

Les villes sardes de Porto Torres (au nord-ouest) et de Santa Teresa (au nord-est) sont accessibles en ferry de nuit depuis Toulon. Info budget malin : il n'est pas obligatoire de réserver une cabine.

LA LOMBARDIE

ITALIE



© Saiko3p / AdobeStock

La Lombardie, région des lacs, a tout pour vous plaire. Située au nord de l'Italie, ses vastes lacs comme celui de Côme ou de Garde vous séduiront par leur beauté et leur atmosphère envoûtante. Profitez de vos vacances lombardes pour déguster un café shakerato en terrasse sur l'Isola dei Pescatori, la plus petite des six îles Borromées qui se situent dans le lac Majeur. A l'aller ou au retour, ne ratez pas la ville de Milan, capitale de la mode.

Comment s'y rendre ?

Milan est accessible directement en train depuis Paris (7h), Lyon (5h) ou Chambéry (4h). En s'y prenant à l'avance, on trouve des billets à partir de 40 €.

LE TYROL

AUTRICHE



© Shchipkova Elena

Partir au Tyrol, région au cœur des Alpes italiennes et autrichiennes, c'est l'assurance de lâcher prise. Si vous aimez la rando, 24 000 km de chemins balisés vous attendent. Au détour de ces sentiers, découvrez des sources d'eau minérale, comme celle de Mehrn. Des paysages de montagne qui invitent à la sérénité.

Comment s'y rendre ?

Innsbruck est accessible en train depuis Paris (8h) avec un changement à Zurich. Il est aussi possible de prendre le train de nuit jusqu'à Salzbourg (départ de Paris ou Strasbourg), puis de rejoindre Innsbruck en 2h par un train du matin.

« Le Tyrol offre un terrain de jeu incroyable pour tous les amateurs de nature ! Des fêtes de villages folkloriques aux Hütte (dégustez un Apfelstrudel ou un Kaiserschmachen) perchées en altitude, des prairies verdoyantes aux chemins escarpés sur les magnifiques crêtes des Alpes, il y en a pour tous les goûts. »



Justine

@pourunreveilecologique

pour-un-reveil-ecologique.org



LES HIGHLANDS

ROYAUME-UNI



© Tim Woolliscroft

Découvrez cette magnifique région, ses vastes collines verdoyantes, le lac du Loch Ness et sa célèbre créature, ses châteaux hantés, comme celui de Brodick sur l'île d'Arran. Et appréciez autrement ses paysages en empruntant la West Highland Line, une ligne ferroviaire au départ de Glasgow : elle vous offrira un voyage inoubliable dans cette contrée mystérieuse.

Comment s'y rendre ?

Londres St Pancras est accessible en train direct depuis Lille (1h30) et Paris (2h30). Marcher jusqu'à la gare toute proche de Londres Euston et emprunter le train pour Glasgow (4h30). Pour le retour, emprunter le train de nuit entre Inverness, la grande ville des Highlands, et Londres.



LES BALÉARES

ESPAGNE



© proslgn / Shutterstock

« Nous avons pris le train jusqu'à Barcelone pour nous rapprocher au maximum des îles et minimiser l'impact du ferry. Nous avons adoré les beaux sentiers de randonnée et les villages pittoresques de Majorque, où tout est accessible facilement en bus. »

Témoignage de Roxane & Yoann, qui voyagent en Europe sans avion.


Comment s'y rendre ?


Les îles de Majorque et Minorque sont accessibles en ferry de nuit depuis Toulon. Pour Ibiza, il existe des ferrys depuis Barcelone, Denia ou Majorque. Pour minimiser l'empreinte carbone, il est aussi possible de descendre en train jusqu'à Valence pour y prendre le ferry.

« À Minorque, en hors-saison, nous avons apprécié le calme de cette petite île restée sauvage et rurale : à nous ses plages turquoises et ses activités bucoliques ! »



Roxandyo

 [@roxandyo](https://www.instagram.com/roxandyo)

 [roxandyo.com](https://www.roxandyo.com)

LES CORNOUAILLES

ROYAUME-UNI



© Neil Bussey / Shutterstock

Dans les Cornouailles, contemplez le paysage typique des landes, avec ses collines verdoyantes, ses marais et ses pics granitiques, comme le Rough Tor, ou bien humez le doux parfum de la nature dans les jardins perdus de Heligan. Véritable lieu de conservation de la flore, ces derniers regroupent notamment une collection plantée depuis plus de 100 ans!

Comment s'y rendre ?

Exeter, capitale du Devon, est accessible en train depuis Lille (4h30) ou Paris (5h30) avec un changement à Londres. Plymouth, à l'entrée des Cornouailles, est accessible en ferry depuis Roscoff (5h30 ou bien de nuit) ou Saint-Malo (ferry de nuit).

LA «PETITE EUROPE»

SLOVÉNIE



© Feel good studio / Shutterstock

Avec des zones protégées qui couvrent plus d'un tiers du territoire, la Slovénie est une destination rêvée pour les amoureux et amoureuses de nature. Sans oublier la mythique vallée des sept lacs : flânez à pied sur les berges du lac de Bled ou prenez de l'altitude pour une ascension du Triglav qui ne vous laissera pas insensible.

Comment s'y rendre ?

Rejoindre Zurich (4h depuis Paris, 1h30 depuis Mulhouse ou Montbéliard) puis emprunter le train de nuit jusqu'à Ljubljana, capitale de la Slovénie. Autre option : train de nuit jusqu'à Salzbourg (départ de Paris Gare de l'Est ou Strasbourg), puis 4h de train jusqu'à Ljubljana.



LE CHEMIN DE STEVENSON

FRANCE



© Fafo / AdobeStock

Suivez les traces de Robert Louis Stevenson, écrivain écossais et grand voyageur. Départ du Puy-en-Velay en Auvergne, jusqu'à Alès dans le Languedoc. Reconverti en GR 70, le chemin de Stevenson offre un panorama de paysages somptueux. Des reliefs volcaniques du Velay, en passant par le pays légendaire du Gévaudan, cette escapade est un voyage hors du temps.

Comment s'y rendre ?

Au sud, la gare TGV la plus proche est Nîmes. Compter 30 minutes jusqu'à Alès, d'où part le chemin. Au nord, c'est la gare TGV de Saint-Étienne, accessible depuis Lyon (40 min) ou Paris (3h). Compter ensuite 1h30 pour le Puy-en-Velay.



L'ANDALOUSIE

ESPAGNE



© Sean Pavone / Shutterstock

L'Andalousie, c'est une explosion de saveurs, de couleurs et de traditions. Dansez au rythme du flamenco, goûtez aux tapas locales, respirez les douces senteurs des citronniers, orangers ou mandariniers qui parsèment les villages andalous. Un conseil : découvrez l'Andalousie en hors saison, surtout au printemps, période parfaite où les températures clémentes et les paysages fleuris vous feront apprécier d'autant plus son charme.

Comment s'y rendre ?

Séville est accessible en une journée de TGV depuis Perpignan (7h30), Montpellier (9h) ou Marseille (10h30), avec changement à Madrid.

L'IRLANDE... JUSQU'AU CONNEMARA

IRLANDE



© MNStudio / Shutterstock

L'Irlande vous plaira pour ses paysages hors du temps, comme ceux de la magnifique région du Connemara. La « Great Western Greenway », voie cyclable de 42 km, vous fera longer la baie de Clew, avec de sublimes vues sur le mont sacré Croagh Patrick, et le massif de Nephin Beg Range.

Comment s'y rendre ?

Depuis Roscoff, il est possible de rejoindre les ports de Cork (sud) ou Rosslare (sud-est) en ferry de nuit. Depuis Cherbourg, des ferrys de nuit, plus longs, rejoignent Rosslare et Dublin (est). Des trains internes permettent d'accéder à Galway, capitale du Connemara. Option intéressante : vers Rosslare, il semble possible de recharger son véhicule électrique.

LES ÎLES WADDEN

PAYS-BAS



© Kira Laktionov

Explorer les îles Wadden, c'est l'assurance d'un dépaysement total près de chez vous. Situé aux Pays-Bas, cet archipel de huit îles appelle à la sérénité. C'est aussi l'une des zones ornithologiques les plus importantes du monde, rassemblant des oiseaux aquatiques venant de l'Arctique.

Comment s'y rendre ?

Amsterdam est accessible en train direct depuis Lille (2h30) ou Paris Gare du Nord (3h30). Compter encore une heure pour le port de Den Helder, puis une petite demi-heure de traversée pour Texel, la plus grande île de l'archipel.

LES ALPES SUISSES

SUISSE



© Volker Kreinacke

Du lac Léman à la frontière autrichienne, parcourez une destination de rêve pour les passionné-es d'alpinisme. Au départ de Martigny, ville aux vestiges romains, partez à la découverte des tours et des châteaux de Sion. Depuis le village de Zermatt, embarquez pour le Glacier Express et un voyage panoramique à travers les Alpes suisses. Souvenirs époustouflants garantis.

Comment s'y rendre ?

Zurich est accessible en train direct depuis Montbéliard (1h30), Dijon, Strasbourg (2h30) et Paris (4h). Compter encore 1h pour la gare de Chur, où passe le Glacier Express. Autrement, Genève est accessible depuis Lyon (3h) ou Grenoble (3h). Compter encore 2h pour rejoindre Viège.

LES ASTURIES

ESPAGNE



© Tono Balaguer

Situées au nord-ouest de l'Espagne, les Asturies ont tout d'une destination pour se ressourcer dans la nature. Citons les lacs de Somiedo, le parc naturel de Redes ou le Cabu Peños, pointe la plus au nord des Asturies avec ses falaises vertigineuses culminant à plus de 100 mètres.

Comment s'y rendre ?

Le nord de l'Espagne est mal desservi en train. Le mieux est de prendre un bus de jour depuis Bordeaux (8h30) ou un bus de nuit depuis Toulouse (13h). Pour couper, il est possible de faire une halte à Saint-Sébastien, Bilbao et Santander.



LA CÔTE LIGURE ET L'ÎLE D'ELBE

ITALIE



© Giacomo Ciangottini

Depuis la fenêtre du train, les vues splendides sur la Méditerranée s'enchaînent jusqu'à La Spezia, où se logent les fameuses Cinq Terres. Et ne vous arrêtez pas en si bon chemin ! Embarquez pour l'île d'Elbe, une halte obligatoire pour faire le plein de nature et de plages paradisiaques.


Comment s'y rendre ?


Gênes, capitale de la Ligurie, est accessible en train depuis Nice (3h) ou en bus depuis Marseille (5h30). De là, descendre la côte (La Spezia, Pise, Livourne) en train jusqu'à Piombino pour y prendre le ferry pour Elbe (1h à peine). Pour le retour, un ferry de nuit relie Elbe à Toulon.

« Nous avons des merveilles à quelques heures de train, et les Cinq Terre en font partie. Cinq villages magnifiques, des balades et randonnées accessibles à toutes et tous entre chaque village, avec tout le long une superbe vue sur la mer. À privilégier hors saison ! »



Bonpote

 @bonpote

 bonpote.com

LA BAVIÈRE

ALLEMAGNE



© Naumenko Aleksandr

Cap sur le sud de l'Allemagne, en Bavière. Au programme : excursion culturelle avec visite de châteaux dignes de contes de fées, comme celui de Neuschwanstein, virée bucolique autour de lacs près de Munich comme celui de Chiemsee, de Walchensee et de Starnberg, ou balade dans la forêt de Bavière, premier parc national allemand créé en 1970. Eh oui, la Bavière, ce n'est pas que la fête de la bière (*Oktoberfest*) !

Comment s'y rendre ?

Munich est accessible en train direct depuis Strasbourg (4h) et Paris (5h30).

LES ÎLES DANOISES

DANEMARK



© Tomasz Wozniak / Shutterstock

Il existe plus de 400 îles au Danemark. Citons par exemple Læsø pour ses longues plages et ses savoureuses langoustes, Avernakø pour sa diversité d'oiseaux ou Femø et ses 35 km de sentiers balisés. Pour des vacances écolo, cap sur Bornholm, l'île la plus ensoleillée et totalement autosuffisante, ou sur Samsø, qui vise la neutralité carbone d'ici 2025.

Comment s'y rendre ?

Prendre un train pour Francfort depuis Strasbourg (2h), Paris (4h) ou Lyon (6h). Puis monter dans le train de nuit entre Francfort et Hambourg. La frontière danoise n'est plus qu'à deux heures de train. Possible de partir de Paris à 19h et d'arriver au Danemark dans la matinée.

11 DESTINATIONS

POUR 3 SEMAINES ET PLUS



1. Les Pouilles et le Basilicate
2. La « perle des Balkans »
3. Corfou et les îles ioniennes
4. Istanbul
5. Escapade en mer Baltique
6. À la découverte des fjords

7. De Biarritz à Lisbonne
8. La Corse en voilier
9. De Rome à Tunis
10. Transylvanie
11. Du Rif au Sahara



LES POUILLES ET LE BASILICATE

ITALIE



© Marcin Krzyzak / Shutterstock

D'un côté les Pouilles, région située dans le talon de la botte italienne. Découvrez la « ville blanche » (Ostuni) avec ses maisons blanchies à la chaux, ou encore Lecce, joyau des Pouilles qui vous subjuguera par son architecture baroque. De l'autre, la région du Basilicate, fameuse pour la ville de Matera et ses habitats troglodytes, occupés du Paléolithique à nos jours. Et puisque vous êtes dans le coin, pourquoi ne pas pousser jusqu'en Calabre, région plus méconnue et tout aussi belle.

Comment s'y rendre ?

Le plus pratique est de prendre un train pour Milan (direct depuis Paris ou Lyon), puis le train de nuit jusqu'à Bari, capitale des Pouilles.

LA «PERLE DES BALKANS»

MONTÉNÉGR



© S-F / Shutterstock

Le Monténégro, petit pays entre mer et montagne, est surnommé « la perle des Balkans ». Pour découvrir l'intérieur du pays, rien de mieux que le mythique train entre Bar et Belgrade, la capitale serbe. Notre conseil : revenez ensuite vers la côte et pour admirer les splendides Bouches de Kotor et visiter les îles paradisiaques de Croatie.

Comment s'y rendre ?

Rejoindre Milan en train, puis prendre dans un train de nuit direction Bari. De là, emprunter un ferry de nuit pour Bar (Montenegro). Remontez la côte croate durant vos vacances jusqu'à Split ou Zadar. De là, prenez le ferry pour Ancône (Italie), puis le train jusqu'à Milan.

CORFOU ET LES ÎLES IONIENNES

GRÈCE



© proslgn / Shutterstock

Longtemps cantonnées à une destination farniente, les îles ioniennes ont bien plus que ça à proposer, à commencer par leur nature luxuriante mais aussi leurs aires protégées. Comme la baie de Laganas, dans le parc national marin de Zante, au sein de laquelle la tortue marine caouanne (*Caretta caretta*), espèce en danger, s'est installée pour se reproduire. Coup de cœur garanti !

Comment s'y rendre ?

Rejoindre Milan en train, puis monter dans un train de nuit direction Brindisi, d'où partent les ferrys pour la Grèce. De là, emprunter un ferry de nuit pour Igoumenitsa ou Corfou. Compter 48h en tout.



ISTANBUL

TURQUIE



© Olena Znak / Shutterstock

Au siècle dernier, l'Orient-Express a fait rêver toute l'Europe, reliant Paris à Istanbul en quelques jours. En suivant le tracé historique, vous passerez par Vienne, Budapest, Belgrade et Sofia, autant de capitales européennes souvent méconnues. L'arrivée à Istanbul, capitale turque à cheval sur le Bosphore, n'en sera que plus émouvante après ce long voyage.

Comment s'y rendre ?

Istanbul se mérite avec trois trains de nuit d'affilée ! Un premier jusqu'à Vienne, un second jusqu'à Bucarest, puis un dernier pour Istanbul. Les plus téméraires pourront suivre le tracé historique de l'Orient-Express : Paris - Vienne - Budapest - Belgrade - Sofia - Istanbul, soit au moins cinq trains.

ESCAPADE EN MER BALTIQUE

EUROPE DU NORD



© Svetlana Mahovskaya / Shutterstock

Avez-vous déjà côtoyé la Baltique, mer intérieure du nord de l'Europe ? Stockholm et sa vieille ville, Helsinki et ses restaurants, Riga et ses bars animés... En voyageant en été, peut-être aurez-vous l'occasion de voir le « soleil de minuit » depuis les rives de Tallinn. Pour une expérience balte complète, mettez le cap sur l'île de Gotland, escale idéale pour les promeneur-ses autant que les cinéphiles : Ingmar Bergman y a résidé et tourné beaucoup de ses films.

Comment s'y rendre ?

Aller en train jusqu'à Hambourg (via Cologne ou Francfort). Puis prendre le train de nuit pour Stockholm. De là, des ferrys sont en partance pour Riga, Helsinki ou l'île de Gotland.



À LA DÉCOUVERTE DES FJORDS

NORVÈGE



© Andrey Armyagov / Shutterstock

« Depuis Oslo, nous avons loué un petit van et sillonné les routes scéniques du pays. Il faut quitter les nationales pour découvrir les nombreux points d'intérêts des fjords : empruntez les randonnées jusqu'aux rivages, aux cascades spectaculaires, aux points de vue en hauteur et aux glaciers millénaires ! »

Témoignage de Roxane & Yoann, qui voyagent en Europe sans avion.

Comment s'y rendre ?

Copenhague est accessible en train (via Francfort et Hambourg). Des ferrys réguliers relient Copenhague et Oslo. De là, rejoindre la gare de Myrdal pour les fjords de Aurlandsfjord.

« Nos coups de cœur : Undredal sur le Aurlandsfjord ; Hardangerfjord pour ses accès aux chutes d'eau de Vøringsfossen et au glacier de Buerbreen ; ou encore Lysefjord où se situe la célèbre randonnée menant au Preikes-tolen, promontoire rocheux avec une vue panoramique sur le fjord. »



Roxandyo

Instagram [@roxandyo](https://www.instagram.com/roxandyo)

Site web [roxandyo.com](https://www.roxandyo.com)



DE BIARRITZ À LISBONNE

FRANCE, ESPAGNE, PORTUGAL



© Martin Lehmann / Shutterstock

Le nord de la péninsule ibérique regorge de merveilles : l'océan et la montagne s'entremêlent. Et que dire du Portugal, avec ses villes portuaires, son vin et ses plages de rêve. Au nord du pays, circule la « Linha de Douro », un train traversant vallées et rivières, offrant un panorama exceptionnel.

Comment s'y rendre ?

Depuis Biarritz, le plus simple est de circuler en bus jusqu'à La Corogne, en s'arrêtant au gré de vos envies. De là, prendre le train jusqu'à Vigo (1h30) puis Porto (2h30) et Lisbonne (3h). Autre option pour le retour : rejoindre Madrid via la frontière hispano-portugaise à Badajoz, puis train direct pour la France.



LA CORSE EN VOILIER

FRANCE



© Martin Lehmann / Shutterstock

S'endormir au large de la côte d'Azur sous un magnifique ciel étoilé, pour se réveiller quelques heures plus tard au beau milieu de la Méditerranée. Rien de plus simple avec les sites de bourses aux équipiers ou Sailcoop, la toute nouvelle coopérative de transport de passagers à la voile! Une fois mis pied à terre, ce sont toutes les merveilles de l'île de Beauté qui s'offrent à vous: Cap Corse, réserve de la Scandola, Monte Cinto, Bouches de Bonifacio...


Comment s'y rendre ?


Depuis Toulon, compter environ 24h de traversée, avec des opérateurs comme Super Tanguer ou Sailcoop. À savoir: le départ peut être différé en raison des conditions météo.

« Pour cette expérience hors-norme, il faudra prévoir 18 à 30h de traversée en fonction des conditions météo. Niveau budget, certains skippers ne demandent qu'une simple participation aux repas tandis que Sailcoop propose la traversée au prix de 180 €. »



Globetolter

 @globetolter

 Tolt en voyage



DE ROME À TUNIS

ITALIE ET TUNISIE



© S.Borisov / Shutterstock

Gênes, Rome, Naples, Calabre, Sicile... Pourquoi choisir ? Grâce au (très bon) réseau ferré italien, vous pourrez longer la mer Tyrrhénienne à votre rythme. Une fois en Sicile, seulement 100 km vous séparent de l'Afrique du Nord à vol d'oiseau. Une occasion unique de découvrir la Tunisie, berceau de la civilisation carthaginoise.

Comment s'y rendre ?

Il est possible de descendre en train jusqu'en Sicile ! Arrivé au bout de la botte italienne, le train embarque sur un ferry pour rejoindre Messina. En Sicile, un ferry de nuit rejoint ensuite Tunis. Pour le retour, un ferry relie Tunis et Marseille en 22h.

TRANSYLVANIE

ROUMANIE



© emperorcosar / Shutterstock

Découvrez la Transylvanie à travers son circuit sanguinolent, le « circuit Dracula », qui passe par Târgoviste, la capitale de la Valachie, ou encore Sibiu, une splendide ville médiévale au cœur des Carpates élue capitale culturelle européenne en 2007. Puis, cap sur le château Corvin, le plus imposant de Transylvanie, et Bistrita, ville où Francis Ford Coppola a tourné son film “Dracula” en 1992. Un voyage à vous glacer le sang pour celles et ceux qui adorent se faire peur !

Comment s’y rendre ?

Depuis Paris ou Strasbourg, prendre le train de nuit jusqu’à Vienne, puis un autre train de nuit jusqu’à Bucarest.



DU RIF AU SAHARA

MAROC



© Ryzhkov Oleksandr / Shutterstock

En arrivant par le nord, découvrez absolument la région du Rif, entre mer et montagnes, et sa « perle bleue », Chefchaouen. Pour la suite, à vous de choisir dans ce pays immense : promenades dans les médinas de Fès ou Rabat, détente sur les plages de la côte atlantique, nuit à la belle étoile dans le désert près de Ouarzazate...

Comment s'y rendre ?

Le plus écologique, de loin, est de descendre en Andalousie en train puis de traverser en bateau. Autrement, il existe un ferry direct (2 nuits et 1 jour) depuis Marseille ou Sète. Sur place, optez pour le réseau ferré qui descend jusqu'à Marrakech.

RESSOURCES POUR RÉALISER DES VOYAGES RESPONSABLES

1. OPTEZ POUR LA MICROAVENTURE!

Des circuits courts à vélo, à pied, en canoë, en voilier, en VTT ou à cheval près de chez vous et réalisables en un week-end, ça vous dit ? C'est le principe de la microaventure. Pas besoin d'aller à l'autre bout du monde pour trouver du dépaysement et de l'inattendu !

Deux options s'offrent à vous :

- Des séjours « clés en main » proposés par des organismes tels que Chilowé, ou Mad Jacques.
- Organiser vous-même votre micro-aventure, à l'aide des ressources de la carte Recto Verso des Others, ou de l'école de la microaventure de 2 jours pour vivre.

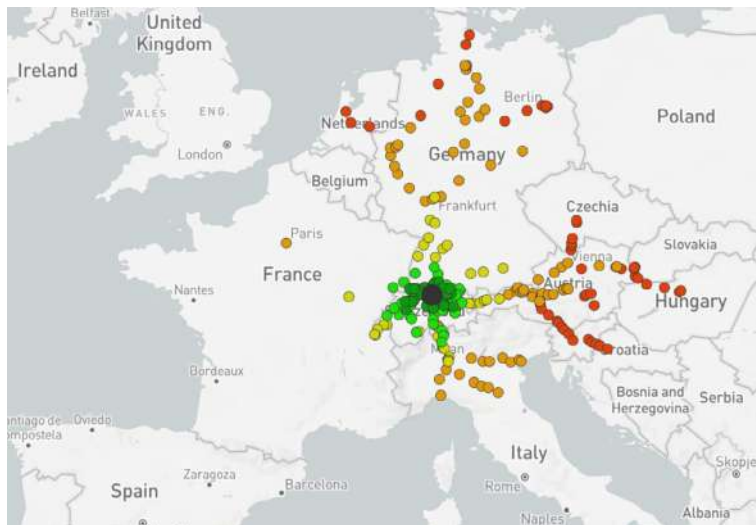
Trouvez la microaventure qui vous convient et qui correspond à votre budget !

2. TROUVEZ L'INSPIRATION POUR VOTRE PROPRE VOYAGE ÉCOLOGIQUE

Vous connaissez mal le réseau ferré européen ?

Direkt bahn est parfait pour vous ! Il vous permet de connaître toutes les villes en France et en Europe qui sont accessibles en train depuis votre gare et sans correspondance. Laissez-vous surprendre !

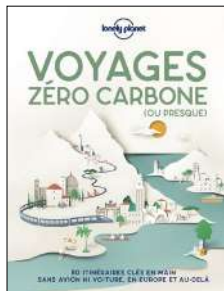
Voici par exemple la carte des villes accessibles sans correspondance depuis Zurich, en Suisse. On y voit que des trains de nuit peuvent nous emmener à Ljubljana, Zagreb, Budapest, Berlin ou Hambourg.



Les points de couleur correspondent à la durée de trajet : plus ils tirent vers le rouge, plus le trajet est long.

Les guides spécialisés « voyage sans avion » sont aussi une bonne alternative

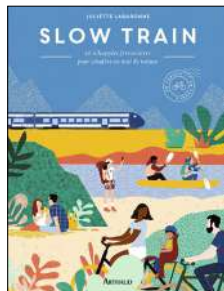
En voici quelques-uns qui pourront vous aider à choisir
et préparer votre prochain voyage :



Voyages Zéro carbone
(ou presque) en Europe
(Lonely Planet)



2 jours pour vivre
(1 samedi + 1 dimanche
+ parfois 1 RTT)
(Gallimard Voyage)



Slow train
30 échappées
ferroviaires pour cita-
dins en mal de nature
(Arthaud)



**France : 2 000 idées
et adresses pour
voyager engagé**
(Guide Tao)



Recto verso :
La carte-méthode
pour vos aventures
en pleine nature



L'Europe à vélo
(Lonely Planet)

3. RÉSERVEZ TRANSPORTS ET HÉBERGEMENTS SUR DES SITES SPÉCIALISÉS

Découvrez les alternatives à AirBnb et soutenez l'économie locale

De nombreux sites comme Green Go, We Go GreenR, Abracadaroom, GreenTrip, Hébergement insolite, ou encore les Oiseaux de passage proposent des hébergements insolites respectueux de l'environnement et des communautés locales (à une échelle plus ou moins forte).

© Alexlukin / Shutterstock



Trouvez le meilleur mode de transport pour votre trajet



En train ou en bus

Voyager à travers l'Europe en train est tout à fait possible ! De nombreuses liaisons existent entre les plus grandes villes du continent. Recherchez et réservez votre billet grâce à [RailEurope](#), [Interrail](#), [Thetrainline](#) ou [TicTacTrip](#).

Astuce budget maîtrisé : pour réserver des billets de train moins onéreux, allez directement sur le site de la compagnie du pays où vous voyagez (ex: Deutsche Bahn en Allemagne). Le prix peut être nettement moins cher que ce qu'annonce le site de la SNCF. Et plus vous vous y prenez en avance, plus les tarifs seront doux.



En vélo

Avec ces deux cartes, [la carte européenne des véloroutes](#) et [la carte française des véloroutes](#), vous aurez tous les outils en main pour créer votre propre itinéraire à vélo pour un voyage sportif au cœur de la nature !



En bateau

Si vous n'avez pas le mal de mer, pourquoi ne pas tenter l'aventure au cœur des océans et des mers pour aller explorer d'autres horizons ? Trouvez une place au cœur d'un cargo avec [Voyage en cargo](#) ou [Mer et voyage](#), ou bien tentez l'expérience en voilier avec [Sailcoop](#).



GREENPEACE